

## Pracovní postup Cemix: Oprava poškozeného vnějšího tepelně izolačního kontaktního systému – ETICS



## Obsah

<b>1</b>	<b>OBECNÉ</b>	<b>3</b>
<b>2</b>	<b>POSTUP OPRAVY</b>	<b>3</b>

Údaje, zobrazení a technické popisy, obsažené v tomto pracovním postupu, jsou pouze obecnými návrhy vzorků a detailů, představujícími principiální popis technického řešení. Ve vlastním zájmu je třeba u příslušného stavebního záměru zpracovatelem / zákazníkem zkontrolovat aplikovatelnost a úplnost. Během aplikace výrobků je třeba respektovat také údaje o nich uváděné v příslušných technických listech a na obalech součástí systému.

## 1 Obecné

Tento postup popisuje opravu ETICS při poškození jeho části, které je způsobeno např. ptactvem, mechanickým proražením vrchní vrstvy a deformací tepelného izolantu....



... nebo podobným mechanickým typem poškození.



## 2 Postup opravy

Poškozené místo vyřízněte rozbrušovačkou tak, aby hrany vyříznutí izolantu byly rovné – ostré.



Odstraňte povrchovou vrstvu ETICS včetně sklotextilní tkaniny až na samotný izolant.



Vyřízněte ostrým nožem (nejlépe zlamovacím) izolant v celé své tloušťce až na pokladní lepicí hmotu. Izolant odstraňte.



Cca 100 mm kolem vyříznutého izolantu odstraňte opatrně z povrchového souvrství ETICS tvořeného obvykle stěrkovací hmotou se sklotextilní tkaninou a fasádní omítkou (šlechtěnou či hlazenou) samotnou omítkovinu se stěrkovací hmotou tak, aby sklotextilní tkanina zůstala neporušena a zachována!



Sklotextilní tkaninu opatrně nařízněte diagonálně k rohům. Vyřízněte z polystyrénu (dále jen EPS) tvar stejného rozměru jako je odstraněná poškozená část izolantu. Rubovou stranu, pomažte lepidlem a vtačte do připraveného otvoru.



Nový kus EPS musí být v otvoru přesný, spára spoje mezi kusy původního a nového EPS musí být menší než 1 mm, nejlépe natěsno. Povrch vloženého kusu musí lícovat s původním EPS. Povrch lehce zabruste.

Okraje původní fasádní omítky oblepte maskovací páskou tak, aby nedošlo při aplikaci nových vrstev k jejímu znečištění.



Na izolant oprávaného místa vymezeného maskovací páskou naneste Lepicí a stěrkovací hmotu Cemix a sklotextilní tkaninu do hmoty zapracujte. Následně vyplňte celý prostor Lepicí a stěrkovací hmotou Cemix.



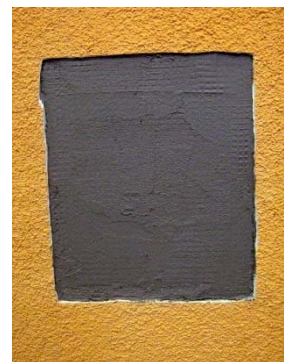
Vyřízněte přesný rozměr alkalivzdorné sklotextilní tkaniny (např. R 131 A101), který vtačte do čerstvé Lepicí a stěrkovací hmoty Cemix 135. Docílíte tím převázání původní sklotextilní tkaniny.



Sklotextilní tkaninu opět přestěrkujte Lepicí a stěrkovací hmotou Cemix tak, aby tkanina nebyla nikde viditelná.

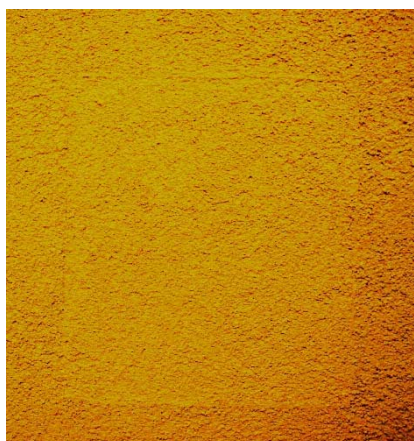


Po zarovnání povrchu Lepicí a stěrkovací hmoty Cemix (cca 1,5 - 2 mm pod povrch okolní omítky, podle zrnitosti omítky), ještě když je hmota čerstvá, maskovací pásku sejměte a povrch nechejte cca 3 dny vytvrdnout.



Po 3 dnech vysychání vyspravené místo opět orámujte maskovací páskou a povrch přetřete příslušnou penetrací pod šlechtěné omítky podle toho, jaký druh omítky byl původně použit. Cemix 2610 v případě omítky akrylátové nebo silikonové nebo v případě silikátové a silikonsilikátové omítky Cemix 2612. Penetraci nechejte min. 4 hodiny vyzrát.

Na povrch naneste omítku ve stejné bázi, zrnitosti, struktuře a odstínu jako je původní okolní omítky. Po nanesení a vystrukturování omítky odstraňte maskovací pásky a okraj dostatečně vyretušujte, aby přechod byl co nejméně znatelný.



Zvětšený detail spoje omítky svědčí o tom, že spoj bude vždy nepatrně viditelný a barva nového povrchu nebude nikdy přesně totožná s omítkou původní. Vše záleží na pečlivosti provedení a stáří původního barevného odstínu omítky nebo fasádní barvy.